



Bienvenue au Vilajoun Joucas!

Nous sommes heureux de vous accueillir dans notre établissement rénové en mars 2022, idéalement situé pour découvrir notre belle région.

P

our accompagner votre séjour de simplicité et de confort, découvrez nos différentes prestations : piscine, parking, bar à vins et à cocktails, restaurant traditionnel locavore et bien d'autres.

Vous trouverez ici des informations relatives à votre séjour : horaires, services, ainsi que des idées d'activités et visites.

Code wifi, accessible dans tout l'établissement

NOM : LeJoucas

MOT DE PASSE : LeJoucas84

Sommaire

1 – Les chambres

2- La piscine

3- Le Petit Café de Jenna
et le Café Provençal

4 – Notre Restaurant l'Agachoun

5- Découvrir le Luberon

Location.de.vélos

Visites

Dégustations.de.vins

Randonnées

Jours.de.marché

1- Les chambres



Dans votre chambre, vous trouverez une **climatisation/chauffage**. Pour l'allumer, appuyez sur le bouton jaune, vous pourrez gérer la puissance et la température. L'été, l'air soufflé est froid et il est chaud l'hiver, cela ne peut se modifier.

Le **plateau de courtoisie** est mis gratuitement à votre disposition pour vous souhaiter la bienvenue. Nous ne le remplissons pas chaque jour.

Un **service de ménage** est mis à votre disposition gratuitement pendant votre séjour : nous changeons vos poubelles, aérons la pièce, faisons votre lit, et changeons vos serviettes si besoin. Si vous ne souhaitez pas ce service, un panneau « ne pas déranger » est disponible sur votre bureau. **Le ménage quotidien de votre chambre sera assuré uniquement si vous la libérez avant 13h00.** Pour le bien-être de tous, l'établissement est non fumeur. En cas d'odeur de fumée constatée dans la chambre, une contribution de 100€ sera facturée au titre de participation aux frais de désinfection d'une chambre non louable. Il est autorisé de fumer uniquement à l'extérieur en utilisant les cendriers prévus à cet effet.

Le **check-out** est à partir de 8h00 et jusqu'à 11h00 maximum. N'hésitez pas à nous signaler à la réception toute demande de départ avant 8h00 ou après 11h00. **Tout départ après 11h du matin sera facturé au tarif d'une nuit supplémentaire.** En cas de départ avant 8h00, merci de régler votre facture la veille aux heures d'ouvertures de la réception.

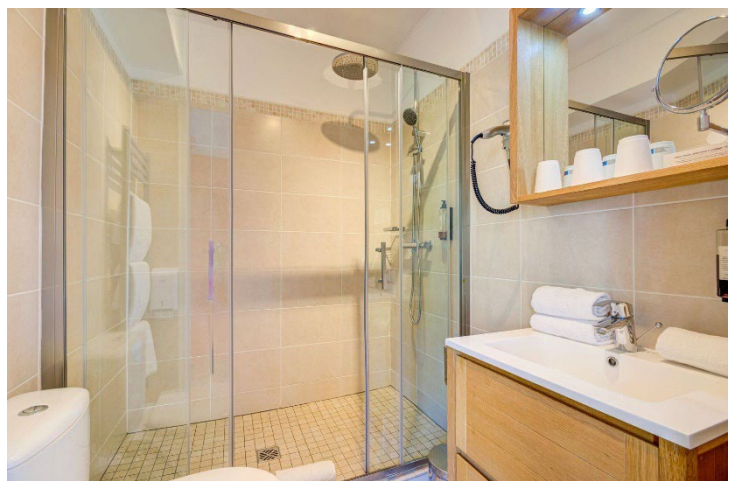
Le **petit déjeuner**, au tarif de 12€ par personne et par jour, est servi de 8h00 à 10h00. Nous vous y proposons des produits locaux et de saison : baguettes, pain complet, viennoiseries, beurre, confitures locales, jus d'orange et pamplemousse, fruits frais, boissons chaudes, faisselles, salades de fruits frais, compotes de fruits, madeleines, jambons cru et cuit locaux, fromages de vache locaux, différentes céréales, œufs sur le plat.

Vous pourrez vous installer confortablement sur la terrasse ensoleillée ou dans la salle de notre Café Provençal pour prendre votre petit déjeuner.

Toute dégradation de la chambre (parquet, murs) ou du matériel (meubles, plomberie etc) fera l'objet d'un débit sur votre carte bancaire donnée en garantie du montant du devis de la réparation, ou de l'achat d'un nouveau matériel si la réparation n'est pas possible.

Les **animaux** de 7kg maximum sont autorisés sur demande préalable dans les chambres. Le tarif est de 20€ par jour. Nous vous rappelons que les animaux sont interdits dans l'enceinte de la piscine et doivent être attachés dès qu'ils sont en dehors de la chambre.

Un **coffre fort** est disponible durant votre séjour en demandant à la réception.



2- La piscine

Notre hôtel avec terrasse à Joucas est entouré par un joli jardin aux parfums de Provence. Vous y trouverez des oliviers, des tables en pierre, des coins d'ombre et une agréable terrasse de laquelle vous pourrez admirer les monts du Luberon. Pour savourer pleinement la douceur de la Provence, profitez de notre **piscine**, ouverte de mai à octobre, mesurant 11 mètres de long sur 5 de large. Nous mettons des serviettes de piscine à disposition à l'accueil. Toute la journée, baignez-vous ou prélassiez-vous sur les bains de soleil.

Depuis la piscine, vous apprécierez le calme, la vue sur les vignes et le Luberon.



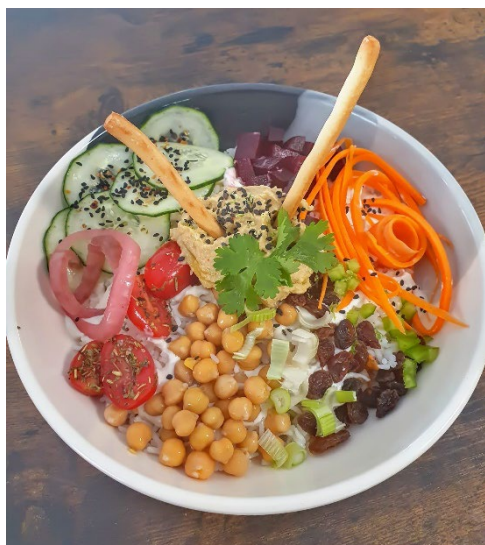
La piscine est accessible de 8h00 à 22h00. La douche est obligatoire avant la baignade. Les enfants doivent être surveillés. Il est interdit de manger dans l'enceinte de la piscine. Les animaux ne sont pas autorisés dans l'enceinte de la piscine.

Nouveauté 2024 : Nous avons installé du matériel de remise en forme. Vous pourrez vous maintenir en forme avec une vue privilégiée sur la piscine, les vignes et le Luberon.

3- Le Petit Café de Jenna et le Café provençal

Notre café est ouvert tous les jours. Vous y trouverez des boissons fraîches et chaudes, cocktails, vins locaux, ...

Notre café provençal est un lieu de rencontre mais aussi de rassemblement pour les habitants aux alentours qui terminent leur journée de travail, dans le calme et la convivialité.



Pour le déjeuner, il devient Le Petit Café de Jenna. Vous y découvrirez une cuisine saine, gourmande composée de produits frais avec la touche originale de Jenna. Des salades, bowls, pâtes y sont concoctés le jour même et vous donneront l'énergie pour vos visites de l'après-midi. Ne manquez pas la création du jour !

Nous sommes situés juste à côté de 2 **cours de tennis**. La mairie de Joucas gère les accès. Nous louons des raquettes et balles de tennis à la réception au tarif de 10€ par personne. Par ailleurs, vous trouverez sur le parking public de Joucas, qui jouxte notre parking sécurisé et privé, deux bornes de recharges pour vos véhicules électriques.

Nous avons dans l'hôtel un local à vélo et un garage à moto, fermé. N'hésitez pas à en faire la demande à la réception afin de pouvoir en bénéficier gratuitement.

4 – Notre Restaurant l'Agachoun



Notre **restaurant** l'Agachoun est ouvert le dimanche midi et tous les soirs sauf le mercredi.

Nous vous proposons des moments gourmands et appétissants, dans un cadre agréable à l'ambiance conviviale et chaleureuse avec des notes d'originalité et de modernité. C'est une cuisine traditionnelle et provençale qui est mise à l'honneur dans vos assiettes. Les produits locaux que vous retrouverez sont minutieusement sélectionnés.

Installez-vous confortablement sur notre superbe terrasse ou dans la chaleureuse salle et profitez simplement de votre repas.



Les produits de la région et de saison sont mis à l'honneur dans chacune de nos assiettes. nous travaillons au maximum en direct avec les producteurs locaux. La carte change régulièrement en fonction des saisons, des arrivages et des inspirations de notre chef-cuisinier.

Vous pourrez la consulter en suivant ce lien : <https://www.lejoucas.com/carte>

4- Découvrir le Luberon

a) Location.de.vélos.

Pour louer, réparer ou encore acheter un vélo, VTC ou vélo route, nous vous conseillons General Bike à Gargas.

Vous pouvez les contacter par téléphone au 04 90 71 48 61 ou 07 81 69 59 30

Pour consulter leur site internet : www.general-bike-luberon.fr

b) Visites.

JOUCAS

L'Hôtel Le Joucas se trouve à l'entrée du village, au calme, à proximité des vignes. Vous apprécierez de vous balader dans le vieux-village, dans ses rues pavées, typiques de la Provence. Joucas bénéficie d'une localisation de choix, vous serez à proximité immédiate des points d'intérêt de la Provence et du Luberon, tout en étant loin des sentiers touristiques habituels et du mistral. Notre village est connu pour ses nombreuses compétitions de pétanque.



ROUSSILLON

Situé au centre du plus important gisement ocrier du monde, au coeur du Luberon, Roussillon est entouré de somptueux paysages. Ce joli village doit sa célébrité à ses magnifiques falaises et à ses impressionnantes carrières d'ocre.

Rendez-vous à Roussillon, pour faire son fameux Sentier des Ogres. Arrivé sur place, vous serez subjugué par la beauté du site et par ses couleurs vives et prononcées. Vous serez sous le charme de la nature luxuriante et de ses falaises à la couleur ocre. Ce paysage, façonné par les hommes, le vent et l'eau, se visite lors d'une balade de 30 ou 50 minutes. C'est une belle balade en pleine nature qui vous attend.



FONTAINE DE VAUCLUSE

La célèbre source de la Sorgue jaillit de ce village. Cette curiosité géologique attire et fascine les visiteurs, les locaux et les artistes depuis de nombreuses années. Rendez-vous sur le site de la source de Fontaine-de-Vaucluse, pour y découvrir une eau à la couleur vert émeraude, faisant la renommée et le pittoresque de tout le village. Nous vous conseillons également de visiter le village pour découvrir son passé romain et médiéval.



c;Dégustation.de.vins



CHÂTEAU DE MILLE

Le Château de Mille, grand domaine viticole depuis le XIII^{ème} siècle, vous accueille dans l'ancien caveau magnifiquement rénové pour goûter sa gamme de vins élargie : rouges, rosés et blancs.

2650, route de Bonnieux 84400 Apt

04 88 85 22 15

contact@chateaudemille.com

chateau-de-mille.com

📍 Château de Mille Officiel 🌐 chateau_de_mille



CAVE DE BONNIEUX

La cave de Bonnieux créée en 1920 par quelques vigneron déterminés à mettre en commun leurs moyens de production fut la première du département de Vaucluse. Cette aventure se perpétue, enrichie de son expérience.

Quartier de la Gare 84480 Bonnieux

04 90 75 80 03

caveau@cavedebonnieux.com

cave-bonnieux.com

📍 Cave De Bonnieux - Officiel 🌐 cavedebonnieux



DOMAINE DE MARIE

C'est au cœur de cet environnement du Parc naturel régional du Luberon au pied du village de Ménerbes que les 23 hectares de vignes du Domaine de Marie, répartis en 3 terroirs différents, sont soigneusement cultivés.

400, chemin des Peirelles 84560 Ménerbes

04 90 72 54 23

contact@domainedemarie.com

domainedemarie.com

📍 Domaine de Marie - Caveau Luberon/Provence

🌐 labastidedemarie



DOMAINE LA TUILIÈRE

Entre Luberon et Mont Ventoux s'étendent les 40 hectares de vignoble du Domaine la Tuilière en appellation AOP Ventoux et IGP Vaucluse. Vins au verre, planches de charcuterie et assiettes végétariennes. Producteur de vins et d'huile d'olive.

D60 Route de Joucas 84220 Murs

04 90 05 73 03

cavetuiliere@orange.fr

domaine.latuiliere

📍 Domaine La Tuilière

🌐 domaine_la_tuiliere



dj Randonnées.

BUOUX FACILE 7

2H30 9KM 82M D+

LE PLATEAU DES CLAPARÈDES



DÉPART/ARRIVÉE

Parking Barbe Blanche, Buoux

BALISAGE

GR® GRP® Non balisé PR

Sortir du parking vers l'est et emprunter le chemin revêtu de Marrenon vers le sud. 80 m plus loin (poteau « Barbe Blanche », s'engager à gauche sur le sentier en sous-bois (suivre le balisage GRP®) en direction de « Sivergues ». Après une zone caillouteuse, déboucher sur un croisement.

1 Laisser le GRP® descendre en face et virer deux fois à gauche. Suivre un chemin de terre vers le nord-est (non balisé). Passer un virage puis, au premier croisement, filer à gauche sur un sentier en bord de champs. Un peu plus loin, continuer à droite. Déboucher sur une piste et l'emprunter à gauche. Atteindre 45 m plus loin la D232 et rejoindre le stop juste à droite.

2 Partir sur le chemin en sous-bois à droite du stop. Avancer jusqu'à un croisement de chemins et poursuivre de suite à gauche. Longeur le champ de lavande et s'enquaffer quelques mètres dans le sous-bois. Partir à gauche puis continuer à droite pour atteindre la D114. La suivre sur 350 m, puis virer à gauche sur le chemin de Sivergues (panneau). Emprunter ce chemin de terre jusqu'au croisement d'une route. Bifurquer à droite et emprunter cette petite route.

3 Au premier croisement filer droit (GRP®) puis 350 m plus loin, dans un virage (contourner poubelles), poursuivre en face sur un chemin de terre et atteindre un carrefour de sentiers (poteau « Le Colombier », croix en fer).

4 Suivre le sentier tout droit (PR), passer entre deux champs de lavandes et continuer toujours tout droit. Déboucher sur un petit parking (poteau « Les Fondons »).

Partir à gauche, emprunter la D48 sur 30 m et continuer sur le chemin de terre en face (non balisé). Au premier croisement, descendre en face et déboucher de nouveau sur la D48. L'emprunter tout droit sur 500 m.

5 Au bout de la ligne droite, bifurquer sur la route de gauche et 120 m plus loin, s'engager à droite sur un sentier en sous-bois (GR® et GRP®). Suivre sur ce sentier tourmenté, passer une section très caillouteuse et déboucher de nouveau sur la route. L'emprunter 20 m à droite et se faufiler sur le sentier à gauche. Passer sous la haie d'arbres et de ronces, pour revenir ainsi au point 4 (poteau « Le Colombier », croix en fer).

4 Virer à droite et suivre le chemin emprunter à l'aller (GRP®), puis suivre la route également jusqu'au premier point 3 (croisement de route).

3 Bifurquer à droite et avancer encore 100 m. Tourner à gauche et suivre le chemin de terre (GRP®). Passer le long d'un champ de lavandes et continuer tout droit dans le sous-bois. Déboucher sur la D232, la traverser (prudence !) et continuer le chemin en face. Filer toujours tout droit, passer à proximité d'une grosse borie et atteindre la D114 (GRP®).

6 Au poteau « Vouliou », tourner à droite et emprunter la D114 sur 300 m (GRP®). Au poteau « Plaine Lambertes », virer à gauche et s'enquaffer sur le sentier étroit et caillouteux en sous-bois (GRP®). Atteindre une piste et virer à gauche pour revenir au parking de départ.



Trésor coloré en floraison et perle dépouillée hors saison.

⚠ Prudence lors des traversées de routes successives. Attention zone pastorale : en présence de chiens de protection venus à ma rencontre, je ne les caresse pas ni ne les menace. Je m'arrête, puis j'attends patiemment la fin du « contrôle » avant de reprendre calmement mon chemin en contournant le plus possible le troupeau. De préférence, ne pas emmener son chien et, sinon, bien le tenir en laisse. Attention aux routes instables sur le plateau des Claparès, je fais un détour si besoin.



LIoux MOYEN 9

2H18 6,8KM 305M D+

FALAISE DE LA MADELEINE



DÉPART/ARRIVÉE

Parking hameau de la Combe, Lioux

BALISAGE

GR® Non balisé PR PR local

Prendre à gauche à la sortie du parking et rejoindre le carrefour routier. Emprunter à gauche la D60 en direction de Lioux et de sa falaise.

1 À la sortie du premier virage à droite (citerne), s'engager à gauche sur un chemin de terre (PR). Ressortir plus haut sur la D60 et l'emprunter à gauche. À l'entrée du virage, monter à droite sur un sentier en pied de falaise (PR). À hauteur des premières habitations de Lioux, rejoindre de nouveau la D60 à gauche (non balisé), puis atteindre l'église toute proche et le lavoir en face. Continuer la route, sortir du village de Lioux et poursuivre à droite sur un chemin caillouteux (PR). Longeur le pied de la falaise puis grimper une forte rampe. Déboucher entre deux maisons, virer à gauche et tout de suite à droite puis continuer le chemin entre vignes, truffières et lavandes (PR).

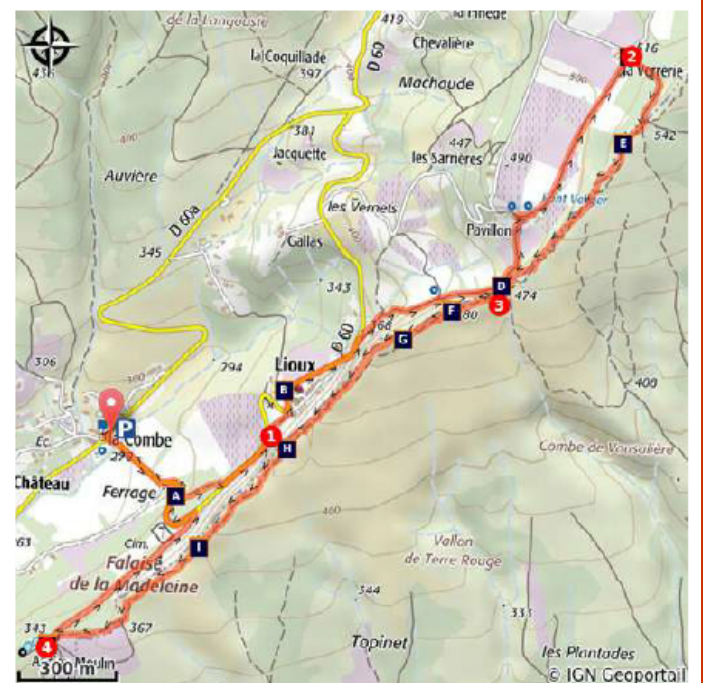
2 À hauteur du mas de La Verrerie, virer à droite et grimper le chemin ancestral jusqu'aux crêtes. Déboucher sur un replat, prendre à droite et 20 m plus loin filer encore sur le chemin de droite (PR). Commencer à descendre le long des crêtes, puis 150 m plus bas, se faufiler à droite sur un sentier qui s'approche du bord de la falaise de La

Madeline (PR local, balisage points verts). Ressortir sur le chemin plus marqué qui renouvelle deux fois cette escapade à droite en bord de falaise. Suivre le sentier rocailleux dans la garrigue, descendre puis gravir un ressaut en rocher (marche) pour atteindre le sommet d'une épaule (cairn).

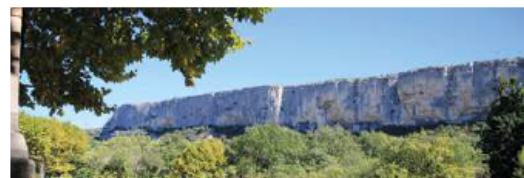
3 Continuer le sentier en bord de crêtes. Plus loin, poursuivre le sentier à droite afin de longer au mieux le bord de falaise (points verts). Rejoindre de nouveau le chemin rocailleux principal (PR et points verts) et filer tout droit jusqu'au sommet d'une bosse. Se faufiler derrière sur le sentier qui contourne à gauche le bosquet d'arbres (points verts), puis 30 m plus bas, plonger sur le sentier de droite (PR et points verts).

4 Déboucher sur une esplanade proche de l'ancien moulin. Descendre à droite le chemin revêtu et longer le pied de falaise. Passer devant le cimetière et atteindre la D60. Tourner à gauche et descendre la route jusqu'au hameau de La Combe.

⚠ Vigilance extrême le long du sentier qui chemine en bord de falaise (entre les points 2 et 4). Attention aux chèvres dans les nombreux passages rocailleux tourmentés (épiau). Rester attentif pour bien suivre le balisage (nombreux diversifiées).



Plénitude et émerveillement face à la beauté sauvage d'une longue crête de falaise...



SENTIER DU PORTALAS



1H15 3,2KM 80M D+



DÉPART/ARRIVÉE Parking Forêt des Cèdres, Bonnieux
BALISAGE PR PR local

S'avancer au bout du parking, franchir la barrière par le passage piéton dédié et attendre la signalétique d'accueil. Avancer encore quelques mètres pour rejoindre la zone de départ du « Sentier du Portalas ».

1 Partir à gauche sur le « Sentier du Portalas », fléché en jaune. Avancer une trentaine de mètres sur l'itinéraire accessible aux personnes en situation de handicap, puis pénétrer à droite dans le labyrinthe et son dédale de platelage. Revenir un peu plus loin sur l'itinéraire principal et gagner l'aire d'interprétation sur le pastoralisme. Abandonner le « Chemin des Cèdres » pour emprunter le sentier à gauche. 20 m plus loin, tourner à droite et descendre tranquillement dans le vallon ombragé. Après le virage bien marqué à gauche, poursuivre la descente sur 600m. Au débouché d'une charbonnière (point 623) quitter le vallon et s'élever à droite sur un sentier en lacets.

2 Au carrefour « Le Portalas », virer à droite. Continuer le sentier entre buis et chênaies. Juste après un ressaut rocaillieux, virer à gauche et gravir un raidillon pour atteindre le bord du plateau et sa vue panoramique.

3 Poursuivre à droite sur le plateau et 70 m plus loin, virer à droite. Suivre le chemin qui pénètre en sous-bois. Poursuivre tout droit jusqu'à la piste forestière revêtue.

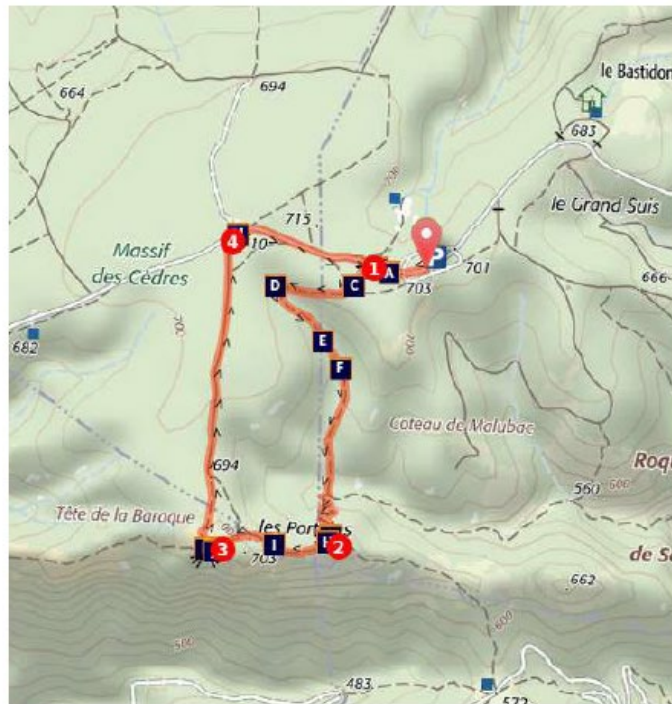
4 Au carrefour « Bois Roustan », virer à droite et suivre la piste forestière pour revenir au parking (ne pas poursuivre le balisage jaune du PR en face !).

Variante retour : du carrefour « Bois Roustan » (point 4), revenir au parking en suivant à contre sens le « Chemin des Cèdres » qui se faufile en sous-bois derrière l'aire d'interprétation « La forêt exploitée par l'homme ».

⚠ Attention aux chevilles sur les quelques passages rocaillieux.



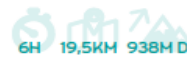
La Forêt des Cèdres dispose du Label Tourisme et Handicap et a été équipée pour accueillir les personnes à mobilité réduite. Une aire d'accueil avec stationnement spécifique, un parcours de 1,2 km accessible à tous les handicaps (Parcours « Chemin des Cèdres » - Très facile - n°1), un sentier en bois pour un cheminement facile, des panneaux en relief et braille à hauteur de fauteuil, 5 aires pédagogiques...



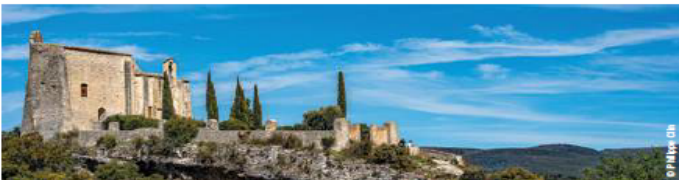
Immersion magique en Forêt des Cèdres, errance au coeur de la Garrigue et contemplation panoramique sur le sud Luberon...



DU VILLAGE AUX AIGUIERS DE TRAVIGNON 6H 19,5KM 938M D+



6H 19,5KM 938M D+



DÉPART/ARRIVÉE Bureau d'information touristique, St-Saturnin-lès-Apt
BALISAGE PR PR local

Dos au « Point Info », situé à côté de la poste et de la pharmacie, partir à gauche puis remonter à droite la rue Victor Hugo sur 50 m. Entamer à gauche la rue de La Combe et s'engouffrer de suite à gauche sous le pontin (balisage point vert). Grimper la calade jusqu'au moulin. Monter le sentier qui part à droite en bord de plateau (point vert). À hauteur d'une table de pique-nique, descendre le sentier à droite, passer quelques marches et franchir le barrage. Pénétrer dans le castrum et virer à gauche dans l'enceinte du château. Au sommet, contourner la chapelle par le sentier de gauche.

1 Au carrefour, monter en face. Graver le sentier rocaillieux et poursuivre ainsi sur 2 km (PR jaune). Poursuivre encore tout droit sur un chemin plus large. Déboucher sur une piste et l'emprunter à droite (PR et point vert n°14). Grimper jusqu'au chemin des Gavanols. Poursuivre tout droit. Laisser à droite puis à gauche plusieurs chemins qui mènent aux maisons. Passer un replat et atteindre les aiguiers Bessons (PR et point vert).

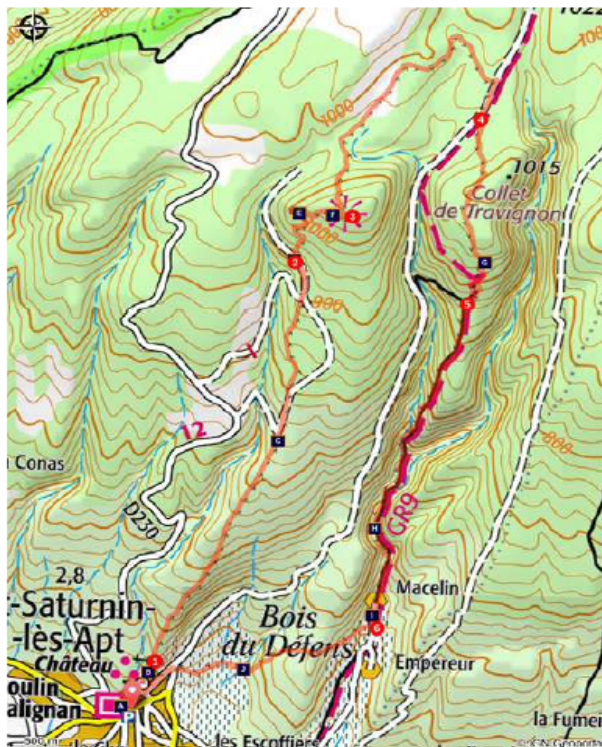
2 S'élever à droite sur un sentier (variante point vert n°14 - attention c'est également une descente classique à VTT !). Au ter croisement, poursuivre à gauche (point vert). Au chemin un peu plus large, monter à droite, passer le virage et s'élever à gauche sur le premier sentier. Un peu plus haut, laisser une trace partir à droite et continuer vers l'épaule en rocher (point vert). Atteindre un point de vue et gravir l'arête vers l'est (balisage vert peu évident). Atteindre ensuite un petit aiguiers couvert du Cluyer. Poursuivre à droite, passer la table d'orientation (balisage vert au sol peu évident) et atteindre la piste qui débouche sur le dôme du Cluyer (borne).

3 Descendre le sentier plein nord (point vert), poursuivre le chemin sous les pins et déboucher sur la piste de La Liquière. La suivre à droite sur 150 m et au carrefour en Y, continuer à gauche le chemin de la Cassette ; bien rester sur le chemin balisé (point vert) ; respecter les lieux, chemin privé ! Contourner la ferme par la droite (barrière) et gagner la piste en contrebas. Virer à droite (GR®) et après les aiguiers de Gayeroux, bifurquer à droite. Descendre 400 m en laissant partir un chemin à gauche.

4 Bifurquer à gauche (borne). Grimper le collet de Travignon et basculer sur les aiguiers de Travignon situé en amont du hameau (point vert). Descendre à droite le sentier caillouteux, puis virer à gauche. Traverser les ruines de Travignon, bifurquer à droite à la sortie du hameau et de suite à gauche pour descendre les lacets du vieux chemin mulétier (GR®).

5 Au carrefour où trontent deux gros blocs de rocher, bifurquer à gauche et desuite à droite (GR®). Dévaler le sentier très raviné dans le bas. Poursuivre le fond du vallon. Passer le défilé du rocher de La Cadrière. Au carrefour « Puits du Geay », continuer tout droit. Franchir le goulet des Portes de Castor et poursuivre tout droit (GR®).

6 Repérer à droite le 1er verger en bord de piste. Bifurquer à droite, monter 100 m le long du champ et grimper le sentier vers le Bois du Defens (point vert). Au chemin, continuer en face, descendre et à la sortie de la garrigue, virer à droite (point vert). Remonter la rue de Fontaine de Guby à droite. Gagner le chemin de Romanet puis le cours de la Liberté à gauche pour revenir au centre du village.



⚠ Avant et après le point 3, puis avant le point 5 : attention aux chevilles sur les zones rocheuses (liges) ; Après le point 5 : prudence sentier très raviné dans sa partie basse ! Ne pas pénétrer dans les ruines de Travignon ; risque d'effondrement ! Respecter la tranquillité des lieux, le patrimoine ancestral et les propriétés (certains aiguiers et bois sont privés). S'abstenir de ramasser les champignons et ne pas pénétrer dans les zones truffières.

Même si le randonneur est toujours prioritaire, rester vigilant à l'approche de vélocistes, très présents sur les sentiers du coin.





LUNDI

CAVAILLON

.....

FORCALQUIER

.....

LAURIS

MERCREDI

.....

LACOSTE *

.....

RUSTREL *
Marché semi-nocturne.

.....

VIENS *

.....

SAULT

.....

ST-RÉMY-DE-PROVENCE

VENDREDI

.....

BONNIEUX

.....


LOURMARIN

.....

GARGAS

MARDI

APT


La marque « marché paysan » est attribuée par le Parc naturel régional du Luberon à un marché de producteurs locaux proposant en direct les produits issus de la ferme.

.....

ST-SATURNIN-LÈS-APT

.....

GORDES

.....

LA TOUR D'AIGUES

.....

LOURMARIN *
Marché semi-nocturne.

JEUDI

.....

CÉRESTE

.....

GOULT

.....

MÉNERBES *

.....

ROUSSILLON

.....

SAIGNON *

.....

ST-MARTIN-DE-CASTILLON *
Marché semi-nocturne.

SAMEDI

APT

Ce marché, classé d'exception parmi 100 marchés de France, se tient tous les samedis matins depuis le XII^{ème} s.



.....

MANOSQUE

.....

BANON

DIMANCHE

.....

COUSTELLET

.....

ISLE-SUR-LA-SORGUE



* en saison uniquement.